

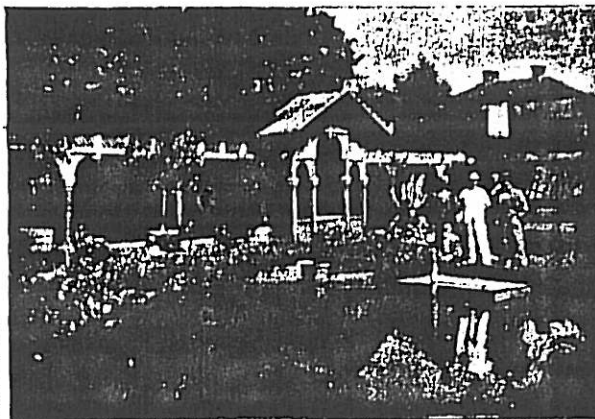
GMINNA BIBLIOTEKA PUBLICZNA  
JAWORZU  
W. C. BIELSKIE

Polski  
Przewodnik Po  
Źdrojowiskach

zredagował

Dr Xawery Górski  
lekarz zakładowy  
w Szczawnicy

Kraków 1904



Chodnik kryty Zakładu kąpielowego w Jaworzu.

## JAWORZE (ERNSDORF)

(na Śląsku austr.)

ZAKŁAD WODOLECZNICZY, ELEKTROLECZNICZY  
DYJETETYCZNY I BOROWINOWY

Lekarz kierujący:

Dr. JÓZEF ZANIETOWSKI.

„Jaworze jest gdyby na zakład  
kąpielowy stworzone...  
Wincenty Pol.

**I. Z przeszłości Jaworza.** Dzieje stacyi leczniczej w Jaworzu opisuje dr. Luczkiewicz, \*) profesor uniwersytetu warszawskiego w sposób następujący:

Jaworze, położone u stóp śląskich Beskidów na wysokości przeszło 1.000 stóp nad poziomem morza, własność hr. Saint-Genois, było do 1862 r. małą nieznaną wioszczyną, z jednopiętrową rezydencją właściciela, szumnie zamkiem nazwaną, o której z drugim pagórkiem już mało kto wiedział. We wspomnianym roku powziął właściciel Jaworza

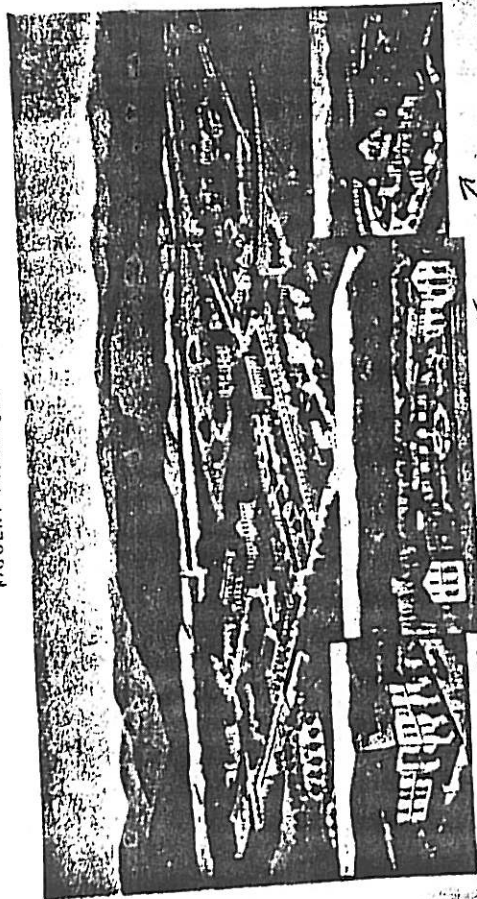
\*) „Kłosy” Nr. 117 z 18 lipca 1871.

myśl urzędzenia zakładu zetycznego w swoim majątku, czego skłonny go: bliższą pierwanym, w. Brakiczy, których polany dostarczają dobre paszę dla futajszyc, zdrowe podgórske powietrze i piękna, dosyć rozległym parkiem ozdobione położenie wioski. W myśl podjętego zamiaru wybudował dziewięć murowanych domów, w których jeden mieści w sobie obszerną salę, rozkazał podziemić znoś z polan wydojone od 100 owiec mleko i przerabiać je na zetycę, oczyścić oranżeryę, przeznaczając ją na dystrybucyę serwatki, urządzić w 8 pokojach 6 łazienek; sprowadził restauratora, sześciu muzykantów z Bielska, o milko, odległego i doktora; w rozległym parku kazał poprzecinać drożynki, poutawiać ławeczki, ot i zakład gotowy.

Z opisu tego widzimy, że Zakład nasz wówczas na względnie niskiej jeszcze stopię urzędzenia się znajdował, a mimo to już podówczas pisze o nim znakomity nasz poeta Wincenty Pol,\*) który miejscowość tę nader sobie upodobał, losami jej gorąco się opiekował i nie mało do rozwoju jej się przyczynił — jak następuje: „Właściciel Jaworza, hrabia St. Genois, nakładem bardzo znacznym, urządził tu zakład zetyczny, na wzór leczniczych zakładów, które na rozgłos i wzięcie zasługują; a i dalej: „Jeżeli Jaworza porównamy z wszystkimi innymi zakładami kąpielowymi, przynajmniej potrzeba, że żaden zakład nie ma tych zalet i dogodności, jakie chorym dać zdola Jaworza. A dalej W. Pol tak opisuje ówczesne urzędzenie zakładu: „Zakład posiada do umieszczenia gości odpowiednią ilość pomieszczeń suchych, słonecznych w domach i w domkach po parku rozrzuconych i t. z. „Kurhaus“, następnie: „salę jadalną, koncertową, restauracyę najstaranniej urządzoną, czytelnię opatrzoną znaczną liczbą krajowych i zagranicznych dzienników w kilku językach, kawiarnię, bilard, fortepian: etc. etc. — a opis swój Jaworza, z którego dalsze ustępy poniżej w zastosowaniu podamy, kończy w ten sposób: „W całym tedy związku z potrzebami cywilizowanego świata można zostawać w ciągu pobytu swojego w Jaworzu i nie czuć się oddzielnym od świata. Widzimy z tego, że zarząd Zakładu w Jaworzu zawsze prze-

\*) „Kłosy, Nr. 309 z 20 maja 1871, s. 101.

POGOLNY WIDOK JAWOZJA



Zaklad borowiny

Willa Samost

Willa Marya

temu czyni starania około podniesienia tej instytucji i zapewnienia wszelkich wygod zjeżdżającym się tu chorym — i że wskutek tego Zakład leczniczy w Jaworzu mógł się pod względem urządzeń i wygod mierzyć z najlepszymi zakładami z granicznych.

Zyskiw się przepowiadnie Pola, który zakładowi, temu pomysłu wróży przyszłość. W ciągu lat następnych frekwencja zakładu wzrastała z każdym niemal rokiem, dzięki naturalnym warunkom, zabiegom zarządu, tudzież dzięki okoliczności, że Jaworze leży w punkcie węzłowym, t. j. na pograniczu Galicyi, Śląska austriackiego, pruskiego i Królestwa. W ostatnich latach rozszerzono zakres czynności leczniczych, jak to podnosi prof. Korczyński w swej Bañeologii: nadto wybudowanie Zakładu borowinowego i elektroleczniczego, otwarcie linii kolejowej Bielsko-Kojetyn, a zarazem stacji kolejowej Jaworze wpłynęły nader pomyślnie na rozwój zakładu; niemniej przyczyniło się do tego urządzenie wodociągowe Zakładu wodoleczniczego i pobudowanie nowych, wszelkim wymogom odpowiadającym will mieszkalnych, tak że dzisiaj Jaworze wśród stacji leczniczych godnie zajmuje miejsce.

**II. Komunikacja.** Jaworze-Ernsdorf jest stacją linii kolei żelaznej Bielsko-Kojetyn. Jedziemy doń:

Z Krakowa na Dziedzice i Bielsko (zmiana pociągu); oddalenie 8 godz.

Z Warszawy na Granicę, Dziedzice, Bielsko (zmiana pociągu); oddalenie 10 godz.

Z Wiednia na Dziedzice do Bielska albo na Hüllim; oddalenie 6 godz.

Zakład leczniczy, oddalony jest o 20 minut jazdy od stacji kolejowej.

Omnibus zakładowy, wysyłany do każdego pociągu podczas sezonu, przewozi gości kąpielowych i ich pakunki. Na wyższe poprzednie zamówienie dostarcza zarząd osobnych powozów. Stacja pocztowa i telegraficzna w Zakładzie.

Telefoniczne połączenie z Krakowem i Wiedniem ma w ciągu bieżącego roku nastąpić; odnośnie renowacji w roku

**III. Położenie i klimat.** Jaworze jest miejscowością górską, położoną wśród pasma Równia Śląska małopolska.

ych ogniwo przesłanego łańcucha Beskidu Śląskiego, (1,200 m.), na wysokości około 880 metrów n. p. m., Jaworze leży w zacisznej, uroczej okolicy, zasłoniętej wzgórkami i otoczonej szpilkowymi lasami, które latem balsamiczną woń wydają.

Ze względu na brak stacji meteorologicznej we właści-



Z parku w Jaworzcu.

weń tego słowa znaczeniu, sąd o klimacie Jaworza: wyrobić sobie można w przybliżeniu ze spostrzeżeń, czynionych przez prof. Kolbenheyera w najbliższej okolicy, których wynik jest następującym.

Temperatura przeciętna w styczniu, lutym i t. d. aż do grudnia wynosi: -2,00, -1,58, -1,52, 7,58, 11,07, 16,98, 17,52, 16,68, 10,78, 0,50, 2,60, -1,45 °C.

XXI

4

Ciepłota powietrza w tychże miesiącach wynosiła: 783-37, 781-39, 729-67, 728-77, 780-25, 781-17, 780-77, 781-17, 782-56, 781-43, 741-43, 781-50 mm.

Średnia ilość deszczu w tychże miesiącach: 67, 85, 48, 57, 101, 124, 182, 109, 84, 66, 49, 44 mm.

Powietrze Jaworza jest prawdziwie podalpejskie (taka bowiem flora tutejsza<sup>\*)</sup>; niema zatem owej przykłej ostrości zimnej, na którą gdzieindziej narażeni są chorzy, a mianowicie rankiem i wieczorem. Dowodem sanitarnych własności powietrza w Jaworzu jest księga i cyfra śmiertelności tego miesiąca, które stwierdzają, że śmiertelność ludności średniego wieku jest tu nieznaną.

**IV. Stosunki zakładowe — rozrywki i spacery.**  
Pożycie towarzyskie w Jaworzu jest niejako tradycyjnie miłym i swobodnym, tak że mimo upłynionej od czasu założenia ćwierci wieku śmiało zastosować można i dzisiaj jeszcze słowa Wincentego Pola: „Nie powiem, żeby temu zakładowi brakowało towarzyskich przyjemności; bywają tu zwykle reuniony kąpielowych gości, koncerty, przedstawienia. Chorzy nie są tu jednak męczeni ani względami krępującego konwenansu, ani wystawnymi toaletami, ani obowiązkowymi wizytami i rewizytami, od którychby się usunąć nie można, a które się tak bardzo dają we znaki w innych kąpielowych zakładach prawdziwie chorym, którzy nie szukają ani wyśławności, ani zabaw, ale z ciężką częstokroć ofiarą porzucenia zdrowia i chwilowego wytchnienia dla siebie.

Do rozrywki goście kąpielowych służą: fortepian, bilard, kręgielnie, krokieta, lawn-tennis i t. d.; ponadto odbywają się tu co tydzień reuniony, a często przedstawienia amatorskie i wycieczki w okolice w liczniejszym gronie.

Zakład posiada znaczną bibliotekę, znajdującą się w kancelaryi zarządu, a zaopatrzoną w liczne dzieła: polskie, czeskie, niemieckie i francuskie; mogą z niej korzystać goście kąpielowi za mierną opłatą.

W czytelni Zakładu znajdują się liczne dzienniki i czasopisma tak krajowe jak i zagraniczne.

<sup>\*)</sup> Dr. F. Skobel, profesor uniwersytetu Jagiellońskiego, Opisał Jaworzę, Kraków 1873.

W trzecim pawilonie gra muzyka klasyczna dwa razy każdego dnia po dwie godziny.

W parku znajdują się: letnia kawiarnia, mleczarnia i cukiernia w umyślnie na ten cel zbudowanych pawilonach.

Pocztą i telegraf, zaopatrzona we wszelkie środki apteka, kościół katolicki i ewangelicki w miejscu.

Wskutek swej bujnej podalpejskiej vegetacji posiada Jaworze tak w miejscowości samej, jakoteż w najbliższem swem otoczeniu znaczną ilość ślicznych spacerów.

Główną jednak tej miejscowości ozdobą jest park zakładowy, który w ten sposób w dawnych jeszcze opisach jest przedstawiony: „Jaworze jest gdyby na kąpielowy zakład stworzone, bo wszystkie budynki i mieszkania mieszczą się albo w samym parku, oddanym na użytek publiczności, albo przytykają tuż do niego i do ozdobnych plantacji i przechadzek, wysadzonych drzewami, któremi cała ta miejscowość jest otoczona i któremi się łączy z całą okolicą. Park jest doskonale utrzymany; ma cieniste i słoneczne partye, kwieciste partery i altany tuż obok domów i w głębi lasu. Prześliczne stare i egzotyczne drzewa są wielką ozdobą miejsca, a jedno tu dodać trzeba, że wielkie gazony w parku, kolejno koszone, rozszerzają won świeżego siana, co bardzo zbawiennie działa na cierpiąco płuca.

Ścieżki w parku są ubite zwiorem, w każdej porze suche i tak wygodnie prowadzone, iż na najwyższe wzgórki okoliczne wychodzi się z łatwością, nie czując tego prawie.

W oddaleniu mniej więcej 10 minutowem znajdują się tu następujące spacery:

- a) Lasek Filizy;
- b) Mlyńska Kępa;
- c) Lasek Zwierzyniowski;
- d) Zdrój Maurycyego, dostarczający wybornej wody.

Cele dalszych wycieczek:

- e) Malownicza dolina Łulzy;
- f) Nałęcz;
- g) Łysa góra;
- h) Klimczok;
- i) Czantorya.



Wycieczki kolejną

Do Bielska: w oddaleniu 10 minut

Do Cieszyna: w oddaleniu 1 godziny

V. Zakład. Zakład tutejszy rozporządza następującymi zabudowaniami mieszkalnymi:

1. Willa „Sanitas” (zawiera pomieszczenie lekarza)
2. T. zw. Kurhaus (dom zdrojowy)
3. Dom kąpielowy
4. Dom „Filipa”
5. Dom „pod młyńską kępą”
6. Dom ogrodniczy
7. Willa „Anny”
8. Willa „Wilhelminy”
9. Willa „Kwizdy”
10. Willa „Marya”, urządzona po zakopiańsku

Wszystkie pomieszczenia bez wyjątku mieszczą się w olbrzymim parku zakładowym, którego opis powyżej podaliśmy, i są suche, słoneczne i we wszelkie wygody zaopatrzone.

Zakład jest t. zw. internatem czyli pensjonatem, gdzie chorzy znajdują pokoje wraz z pościelą, usługą i oświetleniem, odpowiednio do wskazań lekarza zastosowaniem pożywienia i kuracją; nadto są wille z osobnymi kuchniami, oraz restauracja zakładowa i rytualna.

Pacyenci mieszkający w pensjonacie są pod ścisłą kontrolą lekarza, muszą trzymać się przepisów w leczeniu, jedzeniu i całodziennym porządku domowym.

VI. Środki lecznicze. I. Leczenie wodą (Hydroterapia)

a) w nowych Łazienkach willi „Sanitas”, zaopatrzonej we wszelkie najnowsze przyrządy, odpowiadające obecnym wymogom leczenia;

b) w dawnym zakładzie wodoleczniczym

c) w pływalni w połączeniu z kąpielami słonecznymi systemu Richlego;

II. Kąpiele borowinowe w nowo zbudowanym budynku urządzone z komfortem i z uwzględnieniem wszelkich wymagań leczniczych najnowszej doby.

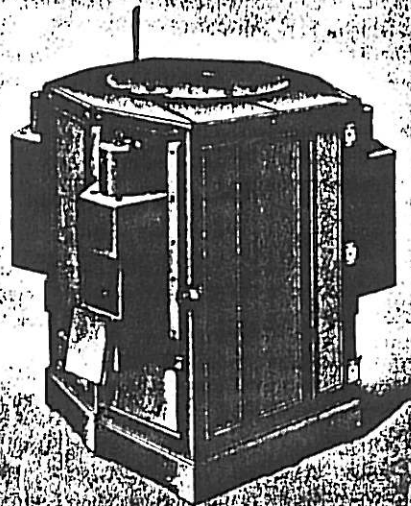
III. Kąpiele mineralne, gazowe i inhalacje

IV. Leczenie elektrycznością

XXXV

- a) prąd stały, przerywany i statyczny;
- b) kąpiele elektryczne dwukomorowe;
- c) kąpiele elektryczne świetlne, białe i niebieskie;
- d) kąpiele elektryczne powietrzne;
- e) kondensacja metodą Zanietowskiego i elektro-masaż.

V. Leczenie dyetetyczne oraz mleko i kefir.



Kąpiel elektryczna świetlna.

VI. Leczenie fizycznymi sposobami jak: gimnastyka szwedzka i mechaniczna, pod kierunkiem specjalisty; masaż. Wody mineralne sztuczne krajowe, według prof. W. Jaworskiego. Wyćwiczona służba kąpielowa wykonuje wszelkie zabiegi pod ścisłym kierownictwem lekarza. — Wziwiania.

Do doskonała borowina młojacowa zawiera jak zwykła prócz kwasu krzemowego, żywicy, węgla i wosku siennego, ważne ze stanowiska leczniczego kwasy lotne (humusowy, mrówkowy, octowy), olejki lotne, a z części nieorganicznych

11  
sunkany, starezki i sole. — Kąpieła chłodna i gorąca, z toje-  
borowiny przyrządzane bywają w osobnym, nowo zbud-  
wanym zakładzie, oświetlonym elektrycznie i centralnie ogrza-  
nym. Osobnemi wejściami wnoszone bywają wanny z boro-  
winą, a osobnemi przechodzi się do gabinetów wodoleczni-  
czych i elektroleczeniowych; każda kabina borowinowa styka  
się bezpośrednio z odnośną kabiną wodoleczniczą.

**VII. Stany chorobowe, do których wymienione środki  
lecnicze stosować można.** c) Cierpienia układu nerwowego,  
jako to: nerwobóle (tic douloureux, ischias, migracna) — bez-  
senność — rozmaite formy skurczów i porażań — nadto me-  
lancholia, hysterya, hypochondrya, hystero-epilepsyja, psychi-  
czne podrażnienia, depressyja — nerwowe bicie serca, choroba  
Bazedowa, tudzież choroby rdzenia.

b) Cierpienia dróg oddechowych, jako to: przewlekłe  
nieżyty krtani i oskrzeli, kataru szczytowego, rozedma, astma.

c) Cierpienia narządu krążenia: wady sercowe, osłabie-  
nie serca, stłuszczenie, przerost (przekrwienia, hemoroidy).

d) Cierpienie narządu trawienia, jako to: nieżyty ostre  
i przewlekłe żołądka i jelit — nawykowe zaparcie stolca —  
nerwowe bóle i kurcze — atonia żołądka i jelit.

e) Konstytucyjne choroby, jako to: anemia, chloroza,  
złoty, reumatyzm, podagra, choroba cukrowa, zbytńia oty-  
łość, kila

f) Choroby wątroby i nerek.

g) Choroby kobiece.

h) Rekonwalescencyja po ciężkich chorobach.

i) Choroby nadające się spoczynko do leczenia massa-  
gem jako to: stłuczenia i zwichnięcia stawów — zapalenia,  
zesztywnienie mięśni, ścięgien i przykurczenia.

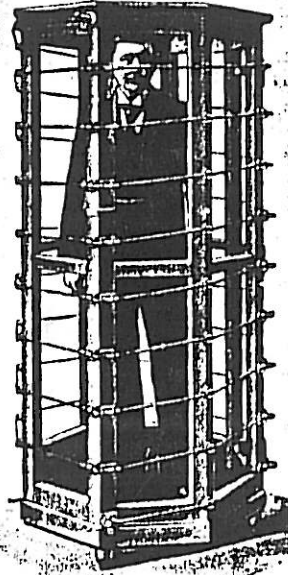
**VIII. Lekarskie kierownictwo.** Dr. Józef Zanięto-  
wski, były asystent Uniw. Jagiellońskiego, b. lekarz zakła-  
dów kąpielowych w Swoszowicach, Jańkowicach i Cirkwonicy  
nad morzem Adryatyckim, lekarz chorób nerwowych.

**IX. Sezon.** Sezon kąpielowy w Jaworzu rozpoczyna  
się z dniem 1. maja i trwa do końca września. W maju  
i wrześniu zwolnienie od taksy dla gości will zakładowych  
i opust cen.

**X. Wyciąg z regulaminu zakładowego tyczący mie-  
XXVI**

szkańców pensjonatu. 1. Przyjęcie pacjenta do Zakładu jest zawisłe od lekarza kierującego, gdyż tylko przyjmowani są chorzy wolni od gruźlicy i chorób zakaźnych, (mieszkania po sezonie bywają dezynfekcyonowane).

2. Każdy pacjent zechce się przez czas swego pobytu



Z gabinetu elektrycznego: Kąpiel elektrostacyjna.

w zakładzie trzymać przepisów lekarza i porządku domowego.

3. Lekarze przysyłający chorych dostają na życzenie dokładne sprawozdanie o stanie swoich pacjentów.

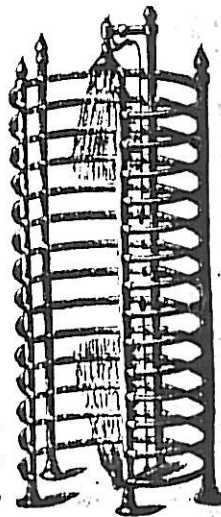
4. Konsylia w zakładzie mogą odbywać się tylko za zezwoleniem lekarza kierującego.

5. Każdy pacjent dostaje na pierwszej wizycie u lekarza książeczkę z ordynacją i ma ją zachować do każdej następnej wizyty.

6. Bez pisemnej ordynacji nie może być stosowany żaden zabieg — jako też służbie kąpielowej nie wolno zmieniać procedur — na co zwraca się uwagę pacjentów w ich własnym interesie.

7. Stosowanie procedur bywa wykonywane pod kontrolą lekarską.

8. W niedziele i święta odbywa się tylko ranna kuracja — jakoteż ordynacja lekarska. W wyjątkowych razach jednak i popołudniu. Z dwóch dni świątecznych, po sobie następujących, pierwszy dzień jest uważany jako taki — w drugi dzień stosowana bywa kuracja jak zwykle.



Ze sali hydropatycznej.  
Tuzs koncentryczny.

9. Każdy pacjent powinien przynajmniej raz w tygodniu być u lekarza, by mógł otrzymać dalszą ordynację.

10. Gry hazardowe jakoteż zabawy zbyt denerwujące i męczące są zabronione.

11. Pacjenci obowiązani są o 10<sup>1/2</sup> wieczór znajdować się już w swoich pokojach.

12. Wszyscy kuracyusze, mieszkający w pensjonacie, zasiadają do wspólnego stołu (table d'hôte).

13. Śniadanie po odbytej przechadzce bywa podawane między godziną 7. do 9.

Obiad o godzinie 1<sup>1/2</sup>. Kwadrans przed obiadem dzwonek oznajmia

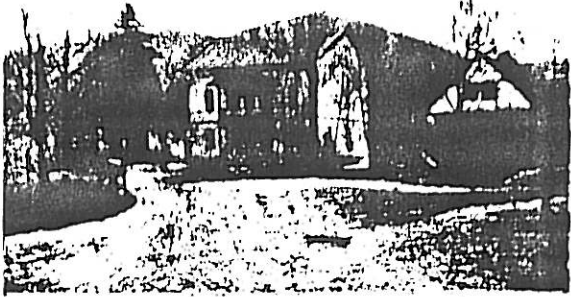
czas obiadowy.

Kolacja o godz. 8.

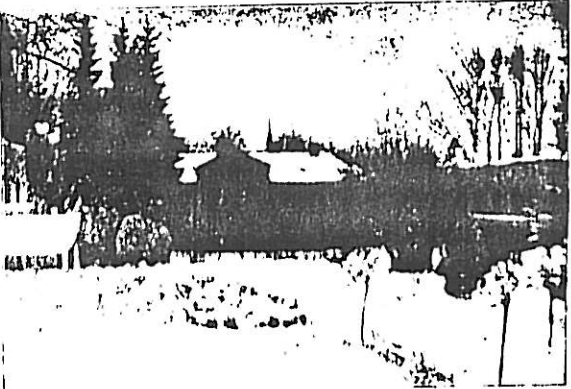
14. Jedzący osobno lub w pokojach dostają potrawy dopiero po skończonym obiedzie w table d'hôte.

15. Miejsce przy stole zajmują goście według porządku szeregowego — kiedy kto przybył.

16. Dla gości mających odpowiednie dwójki, osobne miejsca przy stole.



W. J. ...



...

...

17. Uprasza się o załatwienie na służbę pokojową i kąpielową zgłaszać do kancelarii zakładowej.

18. Płaconie tygodniowe odbywa się w każdą sobotę w kancelarii zakładowej.

XI. Ceny w pensjonacie. Pokój z jednym łóżkiem, stosownie do wielkości urzędzenia i położenia, tygodniowo od 10 koron w górę. Za drugie łóżko 6 koron. Za usługę 4 kor. Normalny wikt od osoby 25 kor. Dzieci do lat 10 — 14 kor. Dzieci od 10 do 14 lat 18 kor. Za używanie kuracji wodnej 6 kor. Za opiekę lekarską 10 kor. Za stosowanie masażu, elektryzowania i innych leczniczych zabiegów płaci się osobno.

W pensjonacie można zająć pokój najmniej na jeden tydzień — również wypowiedzenie mieszkań jest tygodniowe.

Normalny wikt składa się:

- a) ze śniadania: słodkie lub kwaśne mleko, kawa, herbatka, kakao, czekolada, miód, chleb, bułki, chleb Grahama;
- b) z obiadu: rosół lub zupa, mięso z jarzyną lub ryby, pieczone mięso z kompotem i salatką, legumina;
- c) z kolacji: pieczone mięso z jarzyną, kwaśne mleko.

Specjalnie zamawiane potrawy płaci się osobno.

Goście, mający ściślejszą dietę, płacą za wikt odpowiednio mniej.

Goście, którzy chcą stołować się w pokojach, płacą za każdy obiad o 60 hal., za śniadanie o 20 hal., a za kolacją o 80 hal. więcej.

Ceny: a) opłata kąpielowa od osoby 10 koron, cała rodzina bez służby 12 złr. w. a.;

b) ceny mieszkań: za pokój tygodniowo od 8 koron wraz z usługą pokojową;

c) za używanie kuracji wodnej należy się bez względu na ilość procedur dziennie, tygodniowo 4 koron;

d) honorarium lekarskie — pierwsza wizyta 10 koron, każda następna 4 korony, za opiekę ~~tygodniowo~~ 4 korony;

e) należność kąpielowego względnie kąpielowej wynosi 4 korony tygodniowo;

f) bielizną kąpielową można nabyć po następujących cenach: prądkoradku bez szwu 8 m. długo i tylna szerokość

XXX

5 kor. 20 h.; opaska 8 m. długa 2 kor.; czapka kąpielowa 1 kor. 20 h.; para pantofli 40 h.

g) ceny kąpiel: kąpiel elektryczna 8 kor., kąpiel igłowa I. klasy 8 kor., kąpiel żelazista I. klasy 1 kor. 20 h., kąpiel solankowa I. klasy 1 kor. 20 h., kąpiel borowinowa I. klasy 8 kor., kąpiel ciepła I. klasy 20 h.

h) Inhalacje 1 kor. od każdego razu.

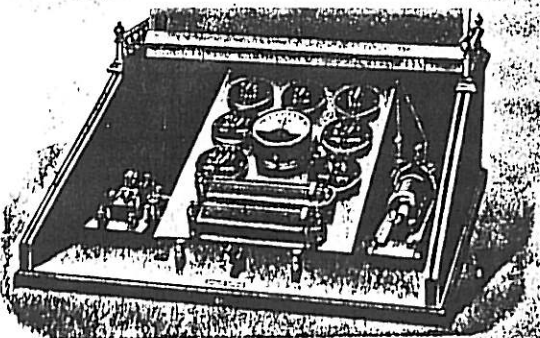
Należytość za kąpiele musi być uiszczona w kancelaryi zakładowej, bez poświadczenia bowiem zapłaty nie wolno służyć kąpielowej kąpielni wydawać.

Karol Forner

dzierżawca zakładu wodoleczniczego

### Gabinet elektro-leczniczy Dra Józefa Zanietowskiego

b. asystenta Uniwersytetu Jagiell., b. lekarza Zakładów kąpielowych w Swoszowicach, Jaśkowicach i Cirkventcy nad morzem Adryatyckiem, lekarza chorób nerwowych, znajduje się w lecie w Jaworzu na Śląsku austr., w zimie w Krakowie (Batorego 1).



Przyrząd dra Zanietowskiego do klinicznego zastosowania rozbrojeń kondensatora

XXXI



